

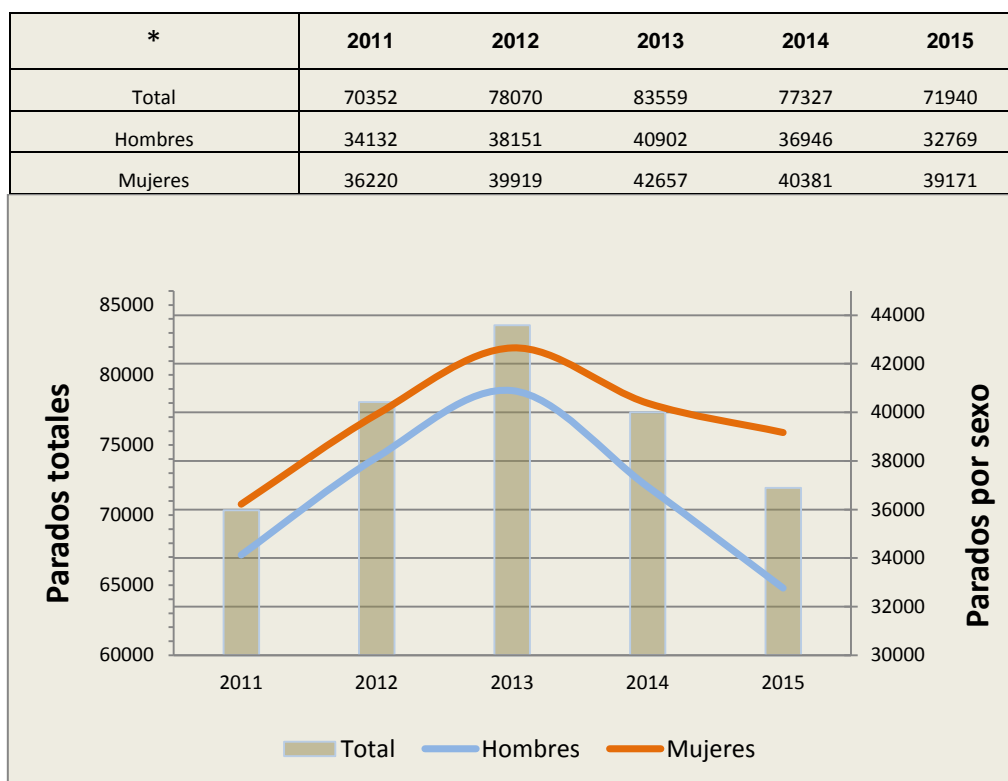
## Evolución del paro registrado en municipios del Sur de Madrid en la última legislatura.

El próximo 24 de mayo finalizará una legislatura donde el impacto de la crisis económica y las erróneas políticas de ajuste, recortes y privatizaciones siguen generando un aumento de la desigualdad, una menor protección social y unas cifras de desempleo que nos hacen pensar en un grave riesgo de cronificación del mismo.

Un breve análisis de la evolución del paro registrado, desde mayo de 2011 a Abril de 2015, en las localidades de Fuenlabrada, Leganés, Getafe, Parla, Pinto y Humanes nos permite observar la evolución del mismo en los últimos cuatro años y por lo tanto identificar aquellos colectivos que deberán ser objetivo prioritario como destinatarios de las políticas de empleo que promuevan los gobiernos municipales resultantes del próximo proceso electoral.

En la actualidad en los municipios objeto de estudio suman la cifra de 71.940 parados registrados, y a pesar de una evolución más favorable en 2014 siguen estando en la mayoría de los casos por encima de los niveles de inicio de la actual legislatura. Al final del periodo analizado se produce un descenso en las cifras de paro registrado entre los hombres (-4%) mientras que en el caso de las mujeres presentan cifras superiores (8.15%) ampliándose la diferencia con respecto a los hombres a medida que el desempleo total se reduce.

*\*Datos correspondientes a la suma del paro registrado en Fuenlabrada, Leganés, Getafe, Parla, Pinto y Humanes.*



Fuente: Consejería de Empleo, Turismo y Cultura de la Comunidad de Madrid y elaboración Comarca Sur CCOO

## EL PARO CRECE EN MAYOR MEDIDA ENTRE LOS MAYORES DE 45 AÑOS.

En estos últimos cuatro años el mayor crecimiento del paro registrado se ha producido en las personas mayores de 45 años, 7.379 más que en mayo de 2011, lo que representa un incremento del 32% en el conjunto de las localidades objeto de análisis. En este apartado las mujeres han sido también las más castigadas durante la crisis con un significativo aumento del paro registrado, tal como puede observarse en cada una de las localidades.

### Variación paro registrado por sexo, edad y sector. Periodo Mayo 2011 - Abril 2015

	Fuenlabrada		Getafe		Leganés		Parla		Pinto		Humanes	
	Dif.	%	Dif.	%	Dif.	%	Dif.	%	Dif.	%	Dif.	%
<b>AMBOS SEXOS</b>	<b>375</b>	<b>1,9%</b>	<b>601</b>	<b>4,3%</b>	<b>360</b>	<b>2,2%</b>	-41	-0,3%	<b>300</b>	<b>7,4%</b>	-7	-0,3%
Hombres	-509	-5,3%	-156	-2,3%	-175	-2,2%	-549	-7,7%	<b>73</b>	<b>4,3%</b>	-47	-5,1%
Mujeres	<b>884</b>	<b>8,7%</b>	<b>757</b>	<b>10,5%</b>	<b>535</b>	<b>6,3%</b>	<b>508</b>	<b>7,4%</b>	<b>227</b>	<b>9,6%</b>	<b>40</b>	<b>3,6%</b>
<b>Menores de 25</b>	-924	-32,7%	-355	-21,9%	-457	-21,9%	-471	-27,8%	-124	-25,4%	-73	-26,0%
Hombres	-590	-36,2%	-216	-23,9%	-281	-24,2%	-268	-28,8%	-40	-16,7%	-27	-18,2%
Mujeres	-334	-28,0%	-139	-19,3%	-176	-18,9%	-203	-26,6%	-84	-33,6%	-46	-34,6%
<b>25-44</b>	-1.095	-10,7%	-405	-5,3%	-657	-7,6%	-780	-9,5%	-167	-7,3%	-116	-9,7%
Hombres	-741	-15,7%	-526	-14,3%	-561	-13,6%	-795	-19,4%	-85	-9,6%	-100	-19,6%
Mujeres	-354	-6,4%	<b>121</b>	<b>3,0%</b>	-96	-2,1%	<b>15</b>	<b>0,4%</b>	-82	-5,8%	-16	-2,4%
<b>&gt;=45</b>	<b>2.394</b>	<b>35,3%</b>	<b>1.361</b>	<b>28,9%</b>	<b>1.474</b>	<b>25,8%</b>	<b>1.210</b>	<b>29,3%</b>	<b>591</b>	<b>47,4%</b>	<b>182</b>	<b>33,0%</b>
Hombres	<b>822</b>	<b>24,9%</b>	<b>586</b>	<b>26,8%</b>	<b>667</b>	<b>25,5%</b>	<b>514</b>	<b>23,9%</b>	<b>198</b>	<b>35,6%</b>	<b>80</b>	<b>30,0%</b>
Mujeres	<b>1.572</b>	<b>45,1%</b>	<b>775</b>	<b>30,8%</b>	<b>807</b>	<b>26,0%</b>	<b>696</b>	<b>35,1%</b>	<b>393</b>	<b>56,8%</b>	<b>102</b>	<b>35,9%</b>
Agricultura	<b>36</b>	<b>50,0%</b>	-24	-17,9%	<b>41</b>	<b>48,8%</b>	<b>22</b>	<b>21,2%</b>	<b>5</b>	<b>26,3%</b>	<b>4</b>	<b>28,6%</b>
Industria	-323	-13,6%	<b>141</b>	<b>11,7%</b>	-157	-11,0%	-112	-8,1%	<b>28</b>	<b>5,3%</b>	-70	-23,5%
Construcción	-956	-29,2%	-573	-24,3%	-715	-25,0%	-892	-28,3%	-99	-20,2%	-112	-31,7%
Servicios	<b>1.556</b>	<b>11,7%</b>	<b>1.089</b>	<b>11,7%</b>	<b>1.096</b>	<b>10,0%</b>	<b>985</b>	<b>12,0%</b>	<b>362</b>	<b>13,7%</b>	<b>162</b>	<b>12,7%</b>
S/E Anterior	<b>62</b>	<b>7,4%</b>	-32	-3,4%	<b>95</b>	<b>8,6%</b>	-44	-3,7%	<b>4</b>	<b>1,2%</b>	<b>9</b>	<b>11,0%</b>

Fuente: Consejería de Empleo, Turismo y Cultura de la Comunidad de Madrid y elaboración Comarca Sur CCOO

El aumento del paro en este colectivo de mayores de 45 años tiene mucho que ver con la sustitución que se ha producido en las empresas de trabajadores con mejores condiciones laborales por trabajadores que se ven sometidos a unas peores condiciones de salarios, jornada, temporalidad, entre otras, y todo ello facilitado por las sucesivas reformas laborales que se han llevado a cabo durante la crisis.

En relación a los sectores productivos cabe destacar el descenso durante este periodo del paro registrado en la construcción con 3347 desempleados menos registrados en las oficinas de empleo lo que representa un

descenso del 26,8% y un aumento de 5.250 desempleados en el sector servicios que representa un incremento del 11,5% al inicio de la actual legislatura.

### NO CESA DE AUMENTAR EL PARO DE LARGA DURACION.

El constante aumento del paro de larga duración y el agotamiento de las prestaciones sociales, crecen mes a mes, situando a muchas personas al borde de la desesperación. Nos enfrentamos a gravísimos riesgos de cronificación de esta situación, lo que supondrá, si no se remedia, una profunda quiebra de nuestra sociedad, consolidando ciudades socialmente insostenibles con problemáticas y sufrimientos que creíamos que habían quedado en el pasado.

#### Variación tiempo en desempleo. Periodo Mayo 2011 - Abril 2015

Tiempo en desempleo	Fuenlabrada		Getafe		Leganés		Parla		Pinto		Humanes	
	V.A.	%	V.A.	%	V.A.	%	V.A.	%	V.A.	%	V.A.	%
1-2 Años	-312	-8,48%	-71	-2,81%	-566	-17,26%	-476	-17,49%	-	-19,63%	-62	-15,90%
2-3 Años	116	6,00%	250	20,75%	266	17,45%	208	16,28%	86	24,78%	9	4,86%
3-4 Años	845	138,30%	463	102,66%	519	83,84%	523	134,45%	151	145,19%	51	75,00%
Mas 4 años	1736	229,63%	1030	157,01%	1333	145,05%	1166	305,24%	351	292,50%	168	373,33%
PLD	2385	34,17%	1672	34,56%	1552	24,48%	1421	29,78%	429	31,06%	166	24,13%

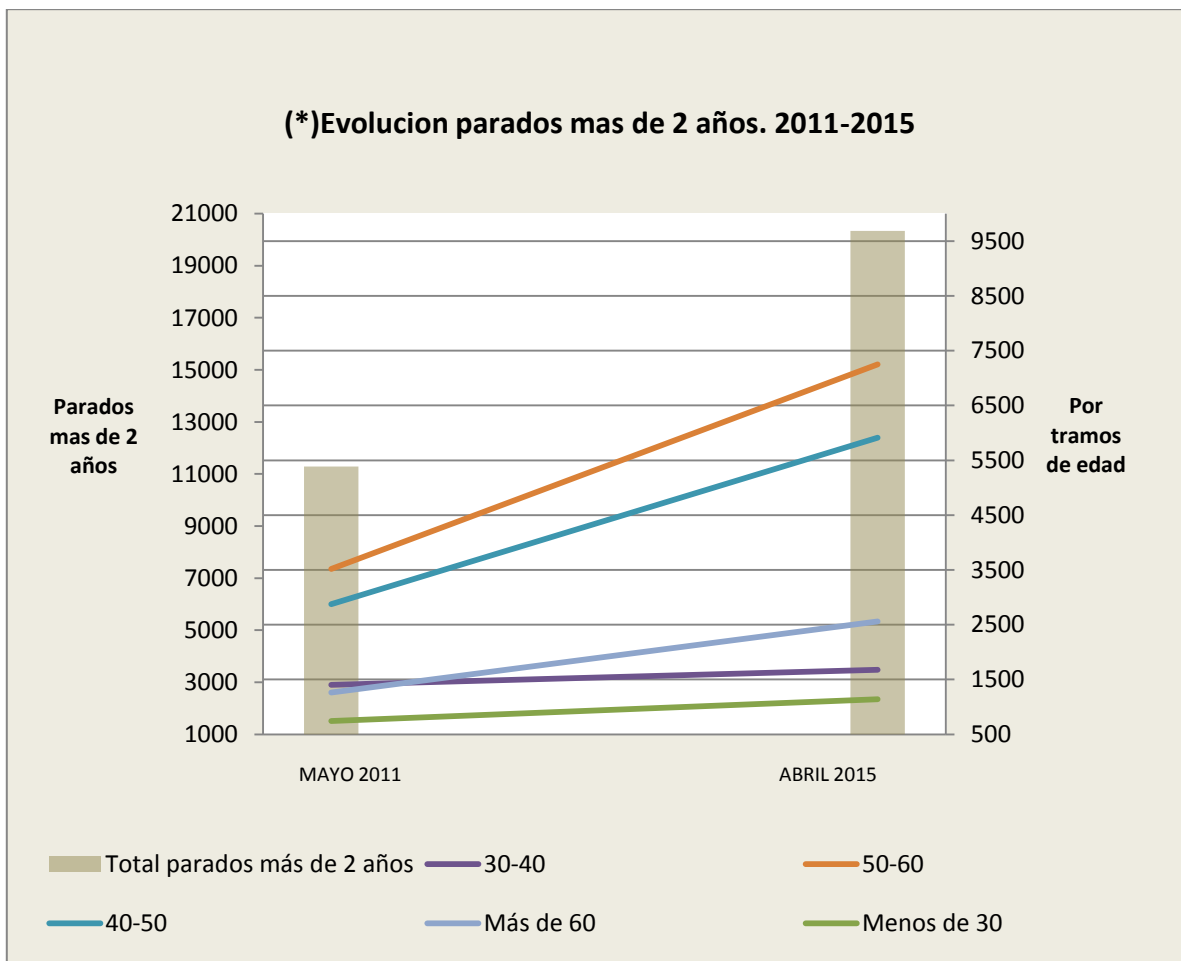
Fuente: Consejería de Empleo, Turismo y Cultura de la Comunidad de Madrid y elaboración Comarca Sur CCOO

El paro de larga duración se ha incrementando en 7.625 personas y representa en la actualidad el 40% del paro total registrado en las oficinas de empleo de las localidades objeto de análisis.

Cabe destacar el aumento del paro de muy larga duración, demandantes en búsqueda de empleo durante más de dos años. El paro registrado se ha incrementado en 9.271 personas suponiendo un incremento del 80% con respecto al inicio de la legislatura. En algunas localidades ha aumentado tres veces el número de demandantes en búsqueda de empleo superior a 4 años. La situación actual es que el número de parados de más de 2 años supera la cifra de 20.634 lo que supone el 28,6 % del paro registrado en el conjunto de las localidades del estudio.

Según los tramos de edad, es el comprendido entre los 40 y 60 años el que está teniendo mayores dificultades para la búsqueda de empleo habiéndose en todos los casos, duplicado al menos, la cifra inicial al comienzo de la actual legislatura.

\*Datos correspondientes a la suma del paro registrado en Fuenlabrada, Leganés, Getafe, Parla, Pinto y Humanes.



Fuente: Consejería de Empleo, Turismo y Cultura de la Comunidad de Madrid y elaboración Comarca Sur CCOO

La tendencia que se observa es que el paro de larga duración seguirá incrementándose si no se implementan de manera urgente políticas de empleo dirigidas a la recualificación e inserción laboral de personas desempleadas. En paralelo, hay que sentar las bases para un desarrollo económico de nuestros municipios, que sea generador de empleo estable, a la vez que se desarrollan planes de formación que capaciten a los jóvenes y parados de larga duración para su incorporación a estos nuevos empleos.

En este sentido CCOO está trasladando, a los partidos políticos que concurren a las próximas elecciones, las propuestas de lo que consideramos deben ser las prioridades de la agenda política de los nuevos gobiernos resultantes de las elecciones y que deben estar orientadas a proteger a las personas en mayor dificultad, a promover el empleo y la igualdad social y a un mayor desarrollo de los sistemas de protección.