

## AGUA DEL GRIFO, POR FAVOR

### Campaña unitaria por el uso del agua del grifo

**Red de agua pública. El agua es un bien común que nos pertenece a todas las personas. Nuestra responsabilidad es asegurar que se gestiona sin ánimo de lucro, con criterios de solidaridad y cooperación, acceso colectivo, equidad, control democrático y sostenibilidad medioambiental y social.**



Este negocio alcanza una facturación anual superior a los mil millones de euros (Asociación Nacional de Empresas de Aguas de Bebida Envasadas). La importancia del consumo del agua embotellada en España es muy relevante, ya que su producción en 2017 superó los 7.700 millones de litros (IGME), situándola en el cuarto país de la Unión Europea detrás de Alemania, Italia y Francia, y el tercero en consumo, tras Italia y Alemania (Federación Europea de Aguas Envasadas).

Este espectacular avance ha sido propiciado por potentes campañas de publicidad nacionales e internacionales tendentes a poner en valor el agua embotellada frente a la de grifo, incidiendo en que es más segura y de mejor calidad, tiene propiedades saludables y cuenta con estrictos controles en sus procesos de producción y distribución. No es desdeñable resaltar que estas campañas propician valores culturales basados en el elitismo y el consumo selectivo y se han concretado en la normalidad de consumir cotidianamente agua embotellada, especialmente en restaurantes y otros establecimientos públicos.

El agua embotellada es considerada una mercancía y un negocio que pretende maximizar los beneficios sin tener en cuenta sus numerosos impactos medioambientales. Desde la captación incontrolada de los recursos, la producción con controles diferentes a los exigidos para la potabilidad del agua, la distribución con la generación de gases de efecto invernadero y la utilización de envases, en una buena parte de plástico, con efectos contaminantes innegables.

Los usos personales y domésticos son provistos por los servicios de abastecimiento y tienen la consideración de derecho humano. Así lo reconocía explícitamente la Asamblea General de Naciones Unidas en 2010, que exige que debe asegurarse la provisión universal sin discriminación, garantizando su disponibilidad, accesibilidad, aceptabilidad, calidad y asequibilidad; también debe gestionarse con criterios de participación, transparencia,

rendición de cuentas y sostenibilidad económica, social y medioambiental.

En España, la cobertura del abastecimiento a través de los servicios de agua es prácticamente universal, y son exigibles los criterios anteriores relacionados con el bien común y el derecho humano. Sin embargo, a partir de finales del siglo pasado, se ha propiciado el negocio del agua embotellada, impulsada por importantes intereses económicos que se han articulado en un fuerte lobby.

#### ECCOOMovilidad

C/ Lope de Vega, 38, 5ª planta  
28014 - Madrid.  
Tel: 91 536 52 17  
[www.ccoomadrid.es](http://www.ccoomadrid.es)

Realiza: secretaria de Medio Ambiente, Ángel Juberías Torrubia  
Edita: secretaria de Comunicación, Carmen Vidal Barbero  
Diseño y maquetación: Unigráficas GPS

## BALANCE ANUAL DEL AREA DE MEDIO AMBIENTE Y MOVILIDAD DE CCOO

### 1º En Comunicación y divulgación

ECCOOmovilidad, cada cuatro meses de manera puntual, con temática de medio ambiente, movilidad, encuentros, jornadas, formación, confederal, accesibilidad, urbanismo, residuos, editoriales, etc. Notas de prensa sobre distintos aspectos de actualidad relacionados con la secretaría; incendios, suelo, legislación, urbanismo, movilidad, residuos, incineradoras, vertederos, amianto, salud medio ambiental, agua, parques, espacios protegidos, contaminación, etc. Informes exhaustivos sobre contaminación de la ciudad de Madrid. Alegaciones y propuestas al Área de Coordinación Territorial y cooperación público-social del ayuntamiento de Madrid sobre equilibrio territorial y medio ambiente, alegaciones y propuestas a las estrategias de Residuos de la Comunidad Autónoma de Madrid y el Ayuntamiento de Madrid. Informe sobre presupuestos generales de la CCAA de Madrid en materia de Medio Ambiente y Movilidad. Informe sobre el futuro del comercio en relación con su actividad sostenible en la Comunidad y la Ciudad de Madrid. Informe sobre empleos verdes para el plan de empleo verde de la Comunidad de Madrid. Notas y carteles de sensibilización para la movilización y concienciación en los centros de trabajo, sobre el cambio climático y la sostenibilidad. Publicaciones, jornadas y divulgaciones de actividades conjuntas con movimientos sociales, como Alianza por el Clima, Red de Agua Pública, ¡Incineradoras No!, etc. Se han publicitado todas las sesiones y acuerdos o modificaciones legales del ayuntamiento de Madrid y la CCAA de Madrid, entre los cuadros sindicales con responsabilidad en Medio Ambiente. Aportaciones constantes y periódicas a la web de CCOO Madrid en el apartado de Medio Ambiente y actualidad.

### 2º Taller de Medio Ambiente, actividades de Concienciación y Sensibilización

15 Salidas temáticas en este periodo de periodicidad mensual, con amplia participación de afiliadas y afiliados, con-



tando con monitores de excelencia en la temática correspondiente a la salida. Hemos revisado el agua, los residuos, los espacios protegidos, la biodiversidad, los espacios verdes históricos en la ciudad, la memoria histórica y el Medio Ambiente, los derechos históricos del agua, la investigación, la energía, etc. Realizamos una actividad adicional con docentes para extender nuestros Talleres y temáticas, análisis y propuestas al ámbito escolar y docentes.

### 3º Formación y Participación

Jornadas formativas para delegados, afiliados y cuadros sindicales, plenarios, participamos en otros Confederales, venimos siendo parte activa de jornadas específicas de temas relacionados con el Medio Ambiente, lamMovilidad, la accesibilidad, el urbanismo responsable, modificaciones legales, etc. Participamos en múltiples plataformas y movimientos sociales, buscando siempre la confluencia y la iniciativa activa. Coordinamos la Mesa de derechos Económicos, sociales, Laborales y medioambientales del ayuntamiento de Madrid y miembros de la comisión Permanente del plan de Derechos Humanos del Ayuntamiento de Madrid. Nos coordinamos con UGT preferentemente y con otros sindicatos con sus áreas respectivas para posturas comunes y acciones conjuntas en reuniones con la administración, en la participación institucional y en las diversas plataformas sociales. Hemos presentado libros y vídeos temáticos, realizando debates de expertos sobre urbanismo y desarrollo en Madrid, el agua pública en Madrid, los residuos en Madrid, las Incineradoras, la memoria histórica, etc. Propuestas desarrolladas a partidos políticos y reuniones temáticas previas a las elecciones locales, autonómicas y generales. Diversas Campañas e informes de movilización y concienciación de actividades medioambientales, Pobreza energética, residuos, etc., en los centros de trabajo y Comarcas.

### 4º Participación Institucional:

**CONSEJO PARA LA PROMOCIÓN DE LA ACCESIBILIDAD DE BARRERAS.** Comisión Técnica de Accesibilidad de Modos de Transporte: 10 reuniones con más de 100 temas tratados y varias visitas técnicas.

**COMISIÓN TÉCNICA DE ACCESIBILIDAD DE URBANISMO Y EDIFICACIÓN,** 12 Reuniones con más de 110 temas tratados y varias visitas técnicas. **PLENO DEL CONSEJO PARA LA PROMOCIÓN DE LA ACCESIBILIDAD Y SUPRESIÓN DE BARRERAS.** Una reunión con incorporación de acuerdos. **CONSEJO DE MEDIO AMBIENTE, SECCIÓN DE CAZA Y PESCA FLUVIAL, GRUPOS DE TRABAJO DE CAZA Y PESCA.** La representación en este ámbito la tenemos compartida con UGT Madrid, durante 2018 asistíamos nosotros a las reuniones y en 2019 asiste UGT Madrid.

**COMISIÓN DE ETIQUETADO ECOLÓGICO.** No se reúne desde el 11 de Julio de 2013 y su última reunión fue el 9 de abril de 2019. **CONSEJO DE MEDIO AMBIENTE Y MOVILIDAD DE LA CIUDAD DE MADRID.** No se reúne desde mayo de 2011.



## MITIGAR EL CAMBIO CLIMÁTICO

Europea para 2050 de ser climáticamente neutrales.

Asimismo, el Gobierno regional desarrollará políticas transversales en las que estarán implicadas todas las consejerías, fomentará la inversión en I+D+i para contribuir al desarrollo de nuevas tecnologías de descarbonización y pondrá en marcha un Programa de Adaptación continuo al Clima en el marco de una política bien trazada a nivel nacional.

La consejera ha afirmado que el Gobierno regional defiende que el futuro de la región pasa por impulsar la innovación tecnológica como herramienta clave para avanzar hacia una economía más sostenible. “Y para lograrlo necesitamos la colaboración de todos los agentes sociales”, ha afirmado.

En esta línea, Martín se reunió hace unos días con el presidente de la patronal CEIM, Miguel Garrido, al que le transmitió la necesidad de contar con el tejido empresarial para realizar esa transición inteligente hacia un modelo sostenible que siga favoreciendo el dinamismo económico de la Comunidad de Madrid, ya que es la región que más crece de España, con un crecimiento del Producto Interior Bruto del 3,7 por ciento.

La consejera también se reunirá próximamente con asociaciones ecologistas con representación en la región para abordar este reto. Pero nada dice de Diálogo o Participación con los Sindicatos más representativos cuyos representantes son los más afectados por estas medidas, como de costumbre.

La Comunidad de Madrid pondrá en marcha un grupo de trabajo científico-técnico, con opinión experta y cualificada, para poder elaborar planes de prevención y mitigación real del cambio climático.

Así lo ha anunciado la consejera de Medio Ambiente, Ordenación del Territorio y Sostenibilidad, Paloma Martín, durante su comparecencia en la Comisión de Medio Ambiente en la Asamblea de Madrid, donde ha explicado las líneas generales de la política que va a desarrollar el departamento que dirige.

“El Gobierno regional va a adoptar las medidas necesarias para seguir dando cumplimiento a los compromisos inter-

nacionales en materia de cambio climático, pues somos muy conscientes de los desafíos a los que nos enfrentamos en este ámbito”, ha destacado Paloma Martín.

### ESTRATEGIA MEDIOAMBIENTAL

La Comunidad de Madrid, a través de la Consejería de Medio Ambiente, Ordenación del Territorio y Sostenibilidad desarrollará una estrategia medioambiental sostenible, a medio y largo plazo, que incluirá una serie de medidas que permitirán realizar una transición inteligente, compatible con la sociedad actual y el tejido empresarial, para alcanzar el objetivo marcado por la Unión



# INCINERADORA DE VALDEMINGÓMEZ Y VERTEDEROS DE BASURA SOLO AL SURESTE

El pasado 9 de septiembre se celebró la Asamblea de la Mancomunidad del Este con un único punto del orden del día sobre acuerdo de Comunidad de Madrid, Ayuntamiento de Madrid y Mancomunidad del Este para trasladar los residuos de Alcalá a Valdemingómez. Todos los representantes de los gobiernos de los municipios, excepto el representante de Loeches, han votado a favor del traslado. En los gobiernos del Sureste están representados todos los partidos políticos, desde Equo, Podemos e IU pasando por el PP y la extrema derecha. “Una vergüenza para toda la clase política, y un mazazo para los vecinos y vecinas del Sureste y de Vallecas” afirma Ángel Juberías, Secretario de medio Ambiente de CCOO de Madrid. La Mancomunidad Este ha pedido al Ayuntamiento de Madrid traer sus residuos al Parque Tecnológico de Valdemingómez ya que, al parecer, su vertedero en Alcalá de Henares está colmatado y no admite más residuos.

No parece que un vertedero pueda rebosar de la noche a la mañana, por lo que es evidente que este problema para el que piden ayuda viene de una mala planificación y/o gestión.

Los vecinos de Vallecas y del sureste llevan padeciendo los malos olores del Parque Tecnológico de Valdemingómez y las emisiones cancerígenas de la Incineradora desde hace años. Ahora que los olores han empezado a remitir y parece que serán eliminados y que hay un plan para cerrar la incineradora, resulta enormemente lesivo que el Ayuntamiento de Madrid pueda anular o retrasar estos planes, por lo que se exige, que se respete la decisión del pleno municipal de 20 de diciembre de 2018 de rechazar los residuos de la Mancomunidad Este, así como

continuar con los planes de eliminación de los malos olores y cierre de la incineradora, sin retrasos ni dilaciones.

**Un millar de personas marchan contra la ampliación del vertedero de Pinto:** El proyecto de la Comunidad de Madrid pasa por la ampliación de la cota en más de 20 metros, tal y como ha denunciado esta mañana el alcalde de Pinto, Diego Ortiz (PSOE), quien ha reclamado la retirada del plan de residuos del Gobierno regional porque “no ha contado con los ayuntamientos”. El vertedero de Pinto es uno de los más grandes de España y recibe anualmente un total de 750.000 toneladas de residuos de los 71 municipios que componen la Mancomunidad del Sur y que está presidida por la alcaldesa de Getafe, Sara Hernández, quien ha participado también en la marcha. También se han sumado a la convocatoria los ayuntamientos de Parla, San Martín de la Vega y Ciempozuelos. “En el resto de Eu-

ropa se siguen eliminando los vertederos al aire libre” y ha pedido a la presidenta regional, Isabel Díaz Ayuso, que “se siente con los ayuntamientos” y “entre todos, elaboremos un plan a corto, a medio y a largo plazo para la gestión de los residuos”. “Se acumulan residuos sin ningún tratamiento” es necesario “un cambio de modelo de gestión” en el que prevalezcan la prevención, la reutilización y el reciclaje de las basuras.

Más del 80% de los residuos se tratan como “mezclado de la fracción resto”, produciendo gases como el metano, que provocan el efecto invernadero, además, se produce una acumulación de lixiviados, que produce problemas en las aguas.

La manifestación contra la ampliación del vertedero de Pinto ha sido convocada por 120 colectivos de la zona sur de Madrid y ha recorrido un trayecto de seis kilómetros entre el Parque del Egido de Pinto y el propio vertedero de la localidad.



## EL CAMBIO CLIMÁTICO, REALIDAD, CONSECUENCIAS, PROPUESTAS Y FUTURO.

Muchos geólogos creen que la actividad humana ha alterado tan irrevocablemente nuestro planeta que hemos entrado en una nueva era geológica. Durante los últimos 12.000 años, una época que los geólogos llaman Holoceno, el clima se ha mantenido notablemente estable. Esto permitió a los seres humanos planificar el futuro, inventando la agricultura, las ciudades, las redes de comunicación y las nuevas formas de energía. Ahora, nuestro planeta ya no funciona de la misma manera que antes. La atmósfera, los océanos, el clima, los ecosistemas, todos están operando fuera de las normas del Holoceno. Esto sugiere que hemos cruzado la frontera de una época.

La mayoría de los meteorólogos avalan el estrecho nexo entre cambio climático y fenómenos extremos. Meteorólogos españoles ratifican que las evidencias científicas entre fenómenos meteorológicos extremos y cambio climático son "cada vez mayores", y apuestan por una disminución progresiva, pero decidida, de la emisión de gases contaminantes a la atmósfera.

Los **biólogos** mayoritariamente señalan que el cambio climático modificará los ecosistemas y extinguirá las especies que no podrán adaptarse a las variaciones medioambientales que ha acelerado la acción del hombre de manera exponencial.

**Ambientalistas** de todo el mundo opinan que el cambio climático es uno de los problemas ambientales más graves o quizá el más grave, al que nos enfrentamos en la actualidad porque afecta a todo el planeta, la atmósfera no tiene fronteras. Tiene una enorme inercia, por lo tanto no puede detenerse "a voluntad", de repente. El clima determina las condiciones de vida: las posibilidades de alimentación, la actividad económica en general y la seguridad de las poblaciones. En definitiva, determina cómo son los ecosistemas, incluido los nuestros. Tiene un carácter autoalimentativo, es decir, los propios efectos del cambio climático contribuyen a forzar el efecto invernadero natural y acentúan el calentamiento global. Existen muchos ejemplos: como sabemos cuando los rayos solares llegan a superficies blancas (zonas de nieve) se reflejan casi en su totalidad. Lo que está provocando el cambio climático es una reducción de la cubierta de nieve de la superficie terrestre, que a su vez disminuye

la reflexión de la radiación solar y por tanto aumenta el calentamiento de la superficie terrestre.

La mayoría de los **ingenieros** de este país reunidos en charlas sobre cambio climático, emisiones, residuos y movilidad, transmiten que la tecnología o la digitalización tienen como objetivo mejorar las vidas y trabajos de las personas, mejorar los sistemas productivos de las empresas y entidades ganando en calidad, eficiencia y productividad. También tienen la obligación de incluir en sus prescripciones técnicas y en cada una de sus fases de desarrollo e implementación, un aspecto de responsabilidad climática y medioambiental que permita hacer todo esto sostenible y ayudar a reducir y paliar el cambio climático.

### CONSECUENCIAS DEL CAMBIO CLIMÁTICO

**Deshielo de los glaciares.** Los glaciares de todo el mundo están desapareciendo y el derretimiento del hielo contribuye a aumentar el nivel del mar, lo que puede causar el desplazamiento de millones de personas.

**Sequía.** El aumento de la temperatura es el responsable de la escasez de lluvias y la sequía. La sequía supone la degradación de zonas áridas, semiáridas o subhúmedas secas como consecuencia de cambios en el clima y de la actividad humana. En España el año 2017 fue uno de los más secos desde 1965, ya que las precipitaciones fueron inferiores a otros años en un 20%.

**Desaparición de especies animales y vegetales.** El deshielo de los glaciares y el aumento de la temperatura afectan a numerosas especies de animales y plantas, especialmente al oso

polar, que ve disminuir su hábitat y desaparece su forma de vida.

**Inundaciones.** El aumento del nivel del mar y la subida de la temperatura suponen un incremento de las precipitaciones en determinados lugares en los que se producen inundaciones. Muchas ciudades costeras en todo el mundo se encuentran en planicies situadas bajo el nivel del mar, por lo que el riesgo de inundaciones es alto.

**Efectos sobre la agricultura y en la ganadería.** El aumento de la temperatura y la sequía pueden afectar gravemente a la agricultura y la ganadería y producir escasez de alimentos.

**Incendios forestales.** Suponen un peligro, no solo para los animales y las plantas, sino también para el ser humano, debido a la liberación de dióxido de carbono. Un gran incendio como los de Madrid o Cataluña de este verano supone emisiones similares a un millón de vehículos circulando durante un año.

**Consecuencias para la salud.** La contaminación del aire que se deriva del calentamiento global puede producir consecuencias adversas en nuestra salud, como problemas respiratorios o infecciones.

**Propuestas concretas para frenar el cambio climático:** reducir emisiones, la movilidad motorizada, las industrias o las calefacciones deben ser más colectivas y eficientes y reducirse. Ahorrar energía, fuentes más limpias, autoconsumo, aislamientos, economía, etc. 3R's reducir, reciclar y reutilizar. Consumir de manera sostenible. Incrementar la masa arbórea y forestal. Leyes y medidas gubernativas para una vida, movilidad y sistema productivo más sostenible y con transición justa.



# MADRID 360: MÁRKETING NO DEBATIDO CON AGENTES SOCIALES

El plan anticontaminación bautizado como Madrid 360, presentado hace una semana por el alcalde de la capital, José Luis Martínez Almeida, se olvida de los barrios y de la clase trabajadora, potencia la incineración de residuos en las zonas más desfavorecidas y contempla la movilidad como un servicio y no como un derecho, según el análisis realizado por CCOO de Madrid.

Reclamamos soluciones de movilidad en transporte público para los trabajadores y trabajadoras de las zonas de bajas emisiones. El secretario sindical Medio Ambiente y Movilidad valora que este plan municipal, que sustituye al Madrid Central de Manuela Carmena, “es más una operación de marketing efectista y publicitario que una propuesta realista de actuaciones y con proyección de futuro”. La primera queja del sindicato al plan Madrid 360, que entraría en vigor durante el primer semestre del próximo año, es que “no ha sido consensuado ni debatido con los agentes sociales y tampoco con las organizaciones y entidades ciudadanas”.

**MÁS ALLÁ DE SOL** Respecto al contenido, entre las carencias observadas, por un lado, la “insuficiente” peatonalización viaria, que se limita a

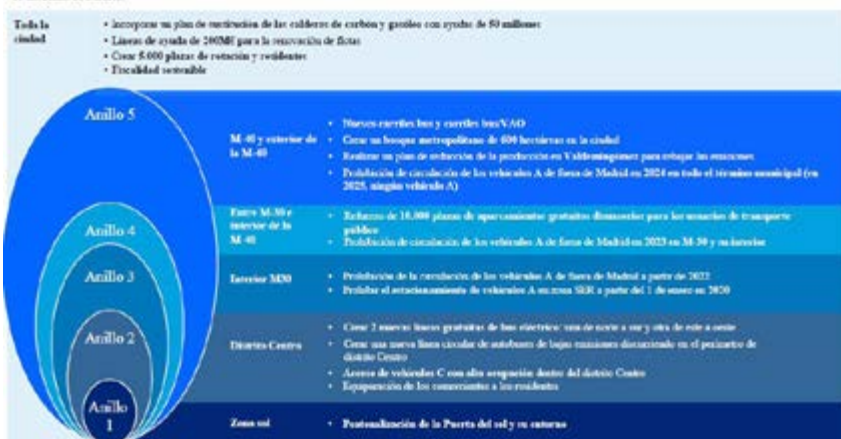
la zona de Sol y alrededores, “que prácticamente ya está peatonalizada”. “Nosotros reclamamos que las actuaciones que facilitan y promueven caminar por la ciudad se implanten en los centros de todos los barrios y núcleos urbanos, aunque estén en la periferia”. Igualmente y en relación al acceso de vehículos privados, Madrid 360 contempla una sola almendra central, olvidándose de nuevo de otros barrios más poblados incluso que el centro de Madrid, más contaminados y con graves problemas de ocupación del espacio, como Villaverde, Carabanchel, Marqués de Vadillo, la zona norte de Fuencarral o Cuatro Caminos. Y no sólo. Hay que mirar al futuro y hacerlo en todos los barrios de Madrid. También en el apartado de los accesos, si bien CCOO respalda que el Ayuntamiento otorgue a los comerciantes el mismo tratamiento que a los

vecinos, reclama una solución para todos, es decir, también para los trabajadores de las zonas de bajas emisiones. “Nosotros defendemos que no haya más tráfico. Queremos que se reduzca. Lo que decimos es que la solución debe ser para todos, y pasa por mejorar el transporte público, que tenga mayor alcance, más frecuencia y horarios más amplios”.

**FINANCIACIÓN “INDISCRIMINADA”:** Las críticas del sindicato se extienden a las medidas que Madrid 360 establece para financiar el transporte privado limpio o la renovación de calderas. “Son ayudas indiscriminadas, que no tienen en cuenta el nivel de renta. Así, puede ocurrir que una persona con un Mercedes muy contaminante y mucha capacidad de renta obtenga ayudas para comprarse un vehículo limpio, mientras que otra con bajo nivel de renta no pueda sustituir su furgoneta ni aún con las ayudas”, ha señalado.

**Madrid 360**, “no contempla medidas concretas de zonas de bajas emisiones en los barrios más contaminados; la mejora del transporte público es simplemente una declaración de intenciones; hace demasiado hincapié en la mejora del transporte privado y no apuesta por una estrategia eficaz de residuos cero, sino que potencia la incineración y el transporte de residuos a las zonas de siempre, las más desfavorecidas”.

De todas las actuaciones a realizarse en la ciudad, se muestran una serie de proyectos estrella, que se desarrollan siguiendo un modelo de despliegue específico para cada una de las zonas de Madrid.







## Semana Europea de la Movilidad 2019.

El Ayuntamiento de Madrid, a través del Área de Gobierno de Medio Ambiente y Movilidad, está llevando a cabo una campaña piloto de información y sensibilización sobre movilidad peatonal en el marco del proyecto europeo EC-CENTRIC que centra sus acciones en los distritos de Puente de Vallecas y Villa de Vallecas. La campaña, de nombre **Camina Madrid**, ha elegido los barrios de San Diego y Santa Eugenia para evaluar su impacto mediante diferentes estrategias de comunicación.

El proyecto ECCENTRIC está enmarcado en la iniciativa europea CIVITAS que tiene por objeto plantear soluciones innovadoras de movilidad sostenible en áreas periféricas de las ciudades y está dentro de la Estrategia Madrid 360.

**¿Para qué una campaña de sen-**

### **sibilización sobre movilidad peatonal?**

Para aclarar las dudas más comunes que tiene la ciudadanía sobre la movilidad peatonal, sobre todo en la actualidad al introducirse en la ciudad de Madrid diferentes vehículos de movilidad urbana como los patinetes eléctricos, entre otros, y el hecho de haber aumentado significativamente el uso de la bicicleta en los últimos tiempos.

Y también por razones de convivencia en el espacio público, donde confluyen derechos y libertades que solo son compatibles desde comportamientos cívicos, en los que debe primar la seguridad vial y la accesibilidad universal de todas las personas, siempre en el marco de la necesaria, ordenada y respetuosa convivencia entre los distintos modos de movilidad urbana.

## Consejo para la promoción de la Accesibilidad de Barreras y Comisión Técnica de Accesibilidad de URBANISMO Y EDIFICACIÓN

CCOO de Madrid Plantea nuevas alegaciones, denuncias y preguntas en el Consejo para la promoción de la Accesibilidad de Barreras: presentación Proyecto nueva sede Metro. Sectores de juegos infantiles. Accesos a la estación de Metro de Arroyofresno. Socavón en el paso de peatones del Área Intermodal de Atocha. Acceso al Área Intermodal de Cuatro Caminos desde el paso de peatones. Presentación Proyecto nueva sede Metro.



## Movilidad sostenible, seguridad vial y cultura de transporte público, prioridades madrileñas

El consejero de Transportes, Movilidad e Infraestructuras de la Comunidad de Madrid, Ángel Garrido, ha avanzado cuáles serán las prioridades de su departamento en esta legislatura, entre las que ha destacado el impulso a la movilidad sostenible y a la seguridad vial, el desarrollo de una cultura de transporte público y la vertebración del territorio de la Comunidad de Madrid.

Las medidas que aplicará la Consejería tendrán como eje una concepción integral de la movilidad, una política global que trate distintos factores, desde el transporte público o la gestión de las infraestructuras hasta otros que van más allá y hacen frente a los nuevos desafíos que se presentan a los ciudadanos teniendo en cuenta impactos sociales, ambientales o urbanísticos.

Por este motivo, el consejero ha destacado la importancia de la redacción de una Ley de Movilidad Sostenible, un marco regulatorio que dará respuesta a las necesidades de los madrileños en sus desplazamientos, atendiendo al mismo tiempo cuestiones como el cambio climático, las energías renovables, la calidad del aire y las ciudades, así como su sostenibilidad económica. En este punto, Garrido ha informado que ya se ha creado un grupo de trabajo para la elaboración de esta norma.



## Metro de Madrid cumple 100 años entre el autobombo y la reivindicación

La presidenta madrileña Ayuso ha destacado que el suburbano madrileño quiere “seguir creciendo” y que este objetivo se logrará con medidas del Gobierno regional como “el transporte público en la Comunidad de Madrid gratuito para los mayores de 65 años durante esta legislatura”; el estreno de un sistema de pago por móvil para el acceso a toda la red de transportes públicos; los planes para extender el “servicio de metro a los fines de semana y la prolongación de la líneas 3 (Villaverde Alto-Moncloa), 5 (Alameda de Osuna-Casa de Campo) y 11 (Plaza Elíptica-La Fortuna); y completar la cobertura 4G “en toda la red de Metro”. El suburbano madrileño, segundo más accesible del mundo, quinto en número de estaciones y octavo en extensión,

conmemora su centenario con el anuncio de la contratación de 300 nuevos conductores y prepara la adquisición de 60 trenes para dar mejor y mayor servicio a los cerca de 2,5 millones de usuarios diarios, con una cifra de 657 millones de viajeros contabilizados en 2018.

El día de su inauguración, en 1919, la red contaba con una única línea en la capital y hoy se extiende a 12 municipios de la Comunidad de Madrid, absorbiendo el 40% de la demanda total de transporte público. Actualmente los trenes de Metro recorren en un día laborable por sus vías 100.000 kilómetros –dos vueltas y medias al mundo parando en sus 301 estaciones, con los viajeros utilizando 1.700 escaleras mecáni-

cas y más de 500 ascensores en servicio. En sus instalaciones y trenes hay instaladas más de 8.500 cámaras de vigilancia.

En 2019 Metro de Madrid tiene una plantilla de 7.000 trabajadores y un presupuesto anual de 1.000 millones de euros. Tras este siglo de historia, el suburbano se mueve entre una docena de municipios en los que más del 75% de sus habitantes tiene una boca de Metro a menos de 600 metros de su domicilio.

Metro circula por el siglo XXI con un plan global de transformación digital donde se prepara para afrontar su bicentenario aumentando y reforzando su calidad y seguridad.

“Pero sin duda, este centenario está ensombrecido con la muerte de trabajadores por amianto. Una denuncia que venimos realizando los sindicatos de clase. Una denuncia que, sin ánimo de generar alarma social, está siendo bastante silenciado, aunque salte a los medios de comunicación, como la aparición de un falso techo, situado en el andén de la línea 10.

Felicidades a Madrid y su Metro, deseamos transparencia y justicia con los trabajadores afectados por amianto; deseamos transparencia y no historias subterráneas.”

### Obras de Cercanías: continua el túnel de la “Risa” cerrado por obras.

Con motivo del plan de modernización de las infraestructuras ferroviarias de Madrid, a partir del 2 de junio se modifica el recorrido habitual de las líneas C1, C2, C7, C8 y C10 de Cercanías. El cierre del túnel de RECOLETOS y de la estación afecta al servicio de trenes entre Atocha y

Chamartín, puesto que no podrán circular en ese tramo. El túnel de Sol permanecerá operativo para poder viajar hasta/desde Nuevos Ministerios y Chamartín y se activa un servicio especial EMT con parada en Recoletos. Está previsto que la red de Cercanías recupere la normalidad en noviembre, una vez finalizadas las obras de Adif.

Renfe Cercanías de Madrid, en coordinación con el Consorcio Regional de Transportes, ha establecido un plan alternativo de transporte

para asegurar la movilidad de los viajeros durante el período de obras.

Entre tanto todos los días hay incidencias en Atocha y en su entrada desde los diversos orígenes que confluyen, con el consiguiente retraso y desesperación de los usuarios.

Seguimos sin que se avance en el resto de medidas comprometidas para el plan de Cercanías de Madrid, apertura de nuevas estaciones, mayores frecuencias, compra de nuevo material accesible, mejora de las instalaciones, haciéndolas más accesibles, etc...



## Últimas noticias sobre el Consorcio Regional de Transportes

Desde el 5 de agosto y hasta la finalización de las obras en el entorno de la calle Bailén y Plaza de España del municipio de Madrid, las líneas de EMT 3, 25, 39, 138, 148 y N16 y la línea de Interurbanos 500 de Prisei sufrirán modificaciones en sus itinerarios.

Del 21 al 25 de octubre, de 6:00 a 9:00 horas, huelga convocada para la línea 4-Tranvía de Parla con unos servicios mínimos del 71%

Desde el 20 de agosto de 2018, por obras de mejora, los trenes no efectuarán parada en la estación de Gran Vía de líneas 1 y 5.

Del 19 de octubre al 3 de noviembre, por celebración de la festividad de Todos los Santos, las líneas 25, 106, 10, 110, 113, 118, SE702 y SE704, reforzarán sus servicios.

El martes 22 de octubre, de 17:00 a

22:15 horas, aproximadamente, con motivo del evento deportivo en el Estadio Wanda Metropolitano a las 18:55 horas, servicio especial S.E. [Canillejas – Estadio Metropolitano] entre el Área Intermodal de Canillejas y el estadio Wanda Metropolitano para facilitar el acceso a esta instalación deportiva.

Desde las 17:00 horas las líneas 281, 282, 284, 286, 287, 288 y 289 pueden sufrir retenciones y desvíos de itinerario.

La Comunidad de Madrid refuerza el servicio de autobuses interurbanos en la Sierra Norte: habrá 8 nuevas expediciones en las líneas 191, entre Plaza de Castilla y Buitrago de Lozoya; y la 193, entre Plaza de Castilla y Pedrezuela. Cinco de los nuevos servicios tendrán cabecera en la estación de Cercanías de Alcobendas y parada en el Hospital Infanta Sofía, para facilitar la conexión con Metro y Cercanías.

## INCENTIVOS A LA MOVILIDAD EFICIENTE Y SOSTENIBLE CON EL PLAN MOVES

El IDAE ha desembolsado en su totalidad a las Comunidades Autónomas las ayudas del Plan MOVES y se han recibido todas las cartas de aceptación de las mismas.

### Aspectos generales del programa

El Consejo de Ministros, a propuesta del Ministerio para la Transición Ecológica, ha aprobado el Real Decreto 132/2019, de 8 de marzo, por el que se otorga la concesión directa de ayudas del Programa de Incentivos a la Movilidad Eficiente y Sostenible (MOVES) a las comunidades autónomas y las ciudades de Ceuta y Melilla y el Real Decreto 72/2019, de 15 de febrero, por el que se regulan las bases del Programa de Incentivos a la Movilidad Eficiente y Sostenible (MOVES), dotado con 45 millones de

euros y dirigido a incentivar la compra de vehículos alternativos, instalar infraestructuras de recarga de vehículos eléctricos, el desarrollo de incentivos para implantar sistemas de préstamos de bicicletas eléctricas y la implantación de medidas recogidas en Planes de Transporte a los centros de Trabajo. Además de para impulsar la movilidad eficiente, el Programa MOVES constituye una herramienta para hacer frente al incremento de emisiones de CO<sub>2</sub> (principal gas de efecto invernadero) promoviendo la reducción del consumo de combustibles fósiles en el transporte. En España, el incremento de esas emisiones fue inusualmente alto en el año 2017, con un incremento interanual del 4,4%, el mayor registrado desde el 2002.

## Alegaciones en el Consejo de la Accesibilidad de Barreras y Comisión Técnica

### CCOO de Madrid Plantea nuevas alegaciones, denuncias y preguntas en el Consejo para la promoción de la Accesibilidad de Barreras, y en su Comisión Técnica de Accesibilidad de Modos de Transporte.

1. Escaleras mecánicas para personas en silla de ruedas.
2. Estado actual de ascensores en la estación de metro de La Elipa y en la estación de Portazgo.
3. Revisión medidas accesibilidad estación de Metro de Sevilla.
4. Estaciones de la Línea 1 de Metro en el tramo comprendido entre Cuatro Caminos y Plaza de Castilla, ninguna accesible, información sobre previsión de obras para mejora de la accesibilidad.
5. Medidas de accesibilidad implementadas e intermodalidad en la estación de Arroyofresno.
6. Metro y Cercanías. Modificación del torniquete accesible para hacerlo realmente accesible a las PMR en silla de ruedas y otros colectivos con poca movilidad.
7. Informe sobre señalética en Braille en las barandillas de la Red de Metro – Dirección General de la ONCE.
8. Información más exacta en las cabeceras de los autobuses urbanos, en muchos casos se indican salidas que no se producen.
9. Proyecto de intercambiador Conde de Casal.
10. Accesibilidad nueva App CRTM para la renovación de abonos de transporte mensuales.

# EL CAMBIO CLIMÁTICO: REALIDAD, CONSECUENCIAS Y PROPUESTAS PARA UN FUTURO INMEDIATO.

Ana Ramírez Lizán

Grado en Biología (Universidad Autónoma de Madrid)

Máster en Biología Marina (Universidad de La Laguna)



Lorena Juberías Fernández

Grado en Biología Sanitaria (Universidad de Alcala de Henares)

Máster en Formación del profesorado en Biología y Geología (Universidad Rey Juan Carlos)



**Hemos cruzado la frontera de una época, no hay vuelta atrás. Los fenómenos extremos, la pérdida de biodiversidad, el calentamiento de la tierra, el deshielo de los polos, la subida del nivel del mar y otros muchos efectos sobre el clima y el planeta son irrevocables. Solo podemos paliar estos efectos provocados por el ser humano con medidas decididas e inmediatas. El optimismo tecnicista o el negacionismo nos llevan al deterioro acelerado y autoalimentado del planeta.**

En las últimas décadas, algunos geólogos han definido un nuevo término, el “Antropoceno”, para explicar cómo la actividad humana ha alterado el planeta de manera tan drástica, que hemos entrado en una nueva era geológica. Durante los últimos 12.000 años, desde que tuvo fin la primera glaciación, el clima se ha mantenido notablemente estable, permitiendo a las primeras civilizaciones asentarse,

desarrollarse y prosperar hasta la actualidad. A raíz de la revolución industrial, se produjo un aumento de los gases de efecto invernadero. Estos gases que dejan pasar la radiación solar a la Tierra sin dejar que escape de nuevo al espacio, permiten calentar la superficie y de esta forma posibilitaron el desarrollo de la vida hace millones de años. Sin embargo, en la actualidad, el aumento excesivo de estos

gases es una de las causas principales de lo que conocemos como calentamiento global.

Las actividades humanas contribuyen de manera directa a incrementar la concentración de los gases de efecto invernadero en la atmósfera: la agricultura intensiva, las grandes deforestaciones, la quema de combustibles fósiles, el crecimiento de las ciudades y

el cambio de usos de terreno han contribuido a aumentar más de un tercio la concentración de dióxido de carbono (CO<sub>2</sub>) en la atmósfera. Los depósitos de basura, algunos cultivos como el arroz, o el proceso digestivo de animales rumiantes en la ganadería intensiva, han creado un aumento del metano, otro gas menos conocido que el CO<sub>2</sub>, pero mucho más destructivo, ya que es 20 veces más potente en atrapar el calor. El vapor de agua también se ve afectado al aumentar la temperatura, pues aumenta la evaporación y en consecuencia aumentan las precipitaciones, siguiendo un ciclo que se retroalimenta.

Todas estas actividades, que traen como consecuencia el calentamiento global, son causa de una desestabilización del clima, el cual responde a ciclos globales que se deben mantener en un riguroso equilibrio, pues una variación en alguno de los eslabones de la cadena puede traer consecuencias devastadoras, produciendo un cambio climático. Si bien es cierto que la tierra ha sufrido varios cambios a lo largo de la historia, los científicos han podido observar cómo en esos cambios los aumentos de CO<sub>2</sub> siempre iban acompañados de aumentos de temperatura, y que actualmente esos niveles han sobrepasado el límite, como nunca antes se había visto, trayendo consecuencias en los ecosistemas que ya se están empezando a evidenciar. No solo esto, sino que además estos cambios en la temperatura global han sido siempre lentos y paulatinos. Ahora son desorbitadamente rápidos.

En el mundo marino se ha producido un calentamiento de los

polos, que viene acompañado de una subida del nivel del mar, y además se ha visto afectada la circulación termohalina, una corriente oceánica que resulta clave en el mantenimiento de los ecosistemas marinos y terrestres. Esta corriente que participa en el flujo de calor desde las zonas ecuatoriales a las polares, y a su vez tiene una importante influencia en el clima terrestre, moviliza todo el oxígeno desde la superficie hacia las profundidades, permitiendo el desarrollo de todos los organismos marinos. Cuando el CO<sub>2</sub> excede los límites, la corriente deja de funcionar, y el océano podría terminar convirtiéndose en una especie de charco estancado, frío, oscuro y sin oxígeno. Este aumento del CO<sub>2</sub> provoca también una alteración del ciclo del carbono, que pasa desde la atmósfera a la columna de agua y la vuelve más ácida, produciendo así un aumento del pH, afectando a los primeros organismos de la cadena alimenticia, y causando una extinción masiva.

Es importante conocer todos estos efectos del cambio climático, pues la atmósfera y el océano no entienden de fronteras. Aunque a veces nos empeñemos en separar los ecosistemas de la civilización y la tecnología, y los problemas sociales nos pongan un muro sobre nuestros ojos, no debemos olvidar que todo, incluido nosotros, formamos parte de un sistema global. La extinción y desplazamiento de especies, la pérdida de biodiversidad, los incendios forestales, la sequía, los climas extremos que provocan fenómenos climáticos que devastan e inundan ciudades y cultivos, la contaminación que

afecta de manera directa a la salud, todo es consecuencia de un cambio climático que toma cada vez más inercia, y que resulta necesario frenar.

El mundo científico, en todas sus disciplinas, ha advertido y demostrado las evidencias de esta crisis climática. Ahora los gobiernos, las empresas y las personas a nivel individual, debemos tomar conciencia del problema y actuar de forma inmediata, llevando a cabo diversas acciones. Es necesario reducir las emisiones de gases en procesos industrializados, invertir y potenciar el cambio hacia las energías renovables y controlar la globalización apostando por economías más localizadas, que disminuyan la contaminación por el flujo de transporte de mercancías a escala global. De manera general, se debería reducir el consumo de energía, calefacción, agua, bienes materiales, alimentos y productos cárnicos en particular. Todo esto acompañado de una búsqueda de alternativas sostenibles a la sobrepesca, ganadería y agricultura intensivas, además de aumentar la masa arbórea y forestal y proteger los espacios naturales más vulnerables.

Además de lo comentado anteriormente, es necesaria una declaración de leyes y medidas de los gobiernos para que las empresas y entidades deban incluir en sus prescripciones técnicas, o en sus fases de desarrollo, un aspecto de responsabilidad climática y medioambiental, que permita en definitiva llevar una vida, movilidad y sistema productivo más sostenible con una transición justa y comprometida con la conservación de nuestro planeta.





## Salidas del taller de Medio Ambiente

Después de un merecido descanso veraniego, el Taller de Medio Ambiente de CCOO Madrid realizó una salida el pasado 5 de octubre para visitar algunos de los parques y jardines de Madrid. Con ayuda de las guías que llevábamos, expertas en el tema, conocimos detalles muy interesantes de la Rosaleda del Parque del Oeste, de los Jardines Sabatini y del Campo del Moro, en el entorno del Palacio Real, así como del funcionamiento del Vivero de la Casa de Campo. La salida de octubre ha sido al centro de investigación de El Encín, donde se visitaron los edificios de principios del siglo XX y los restos romanos, visigodos, etc que se encuentran en la finca. También el yacimiento de la ciudad romana de Complutum, única en la Comunidad de Madrid, que está ubicada en Alcalá de Henares.

## Tecnologías innovadoras en el sector de la movilidad

EL ESPAÑOL junto a Banco Sabadell: Ciclo Smart Mobility. Nuevos retos en la última milla. Eficiencia, sostenibilidad, seguridad y transformación digital. El acto tendrá lugar el martes 22 de octubre de 10:00h a 11:30h en Fundación Pons (c/ Serrano, 138. Madrid). Situación actual y retos que plantea la última milla: La última milla, ¿es posible el reparto sostenible? Avances para lograr una sostenibilidad real, respetando el medio ambiente. La transformación digital: nuevos retos e inconvenientes. El vehículo de última milla: Transporte autónomo para la entrega en el centro de la ciudad. Implantación de vehículos comerciales livianos: uso de vehículos eléctricos o híbridos. Apostar por métodos de entrega alternativos: Click and collect o puntos físicos de recogida. Sostenibilidad de la flota de vehículos....

## JORNADAS, CURSOS Y ACTIVIDADES

**I Congreso Nacional de Movilidad. Madrid, 8 a 10 de octubre de 2019.** A partir de ahora se realizará bianualmente. Los objetivos fundamentales del Congreso consisten en convertirse en instrumento para los líderes de la Movilidad Española donde comunicar, coordinar e impulsar actuaciones, políticas y proyectos.

**El pasado 9 de octubre se celebró en la sede de CCOO Madrid la Jornada VIDA Y TRABAJO EN UN MUNDO DIGITALIZADO.** Las CCOO no son ajenas a la importancia que tiene conocer los efectos y el impacto social de la digitalización, desde diferentes estructuras del sindicato se está trabajando en ello. En este sentido se organiza esta jornada, un espacio donde aprender algunos conceptos clave que explican los cambios que se están produciendo y debatir las actuaciones que el sindicato está desarrollando para que esta nueva era no se lleve por delante a la clase social más desfavorecida, evitando una pérdida de derechos laborales y sociales conseguidos durante tantos años.



**El 3 de octubre, la Confederación Sindical de CCOO organizó la Jornada Segura y Sostenible en el marco de la Semana Europea de la Movilidad.** Los temas que se debatieron fueron: la política de descarbonización del transporte en Europa y España; el papel de los consorcios de transporte público. Se plantearon las experiencias sindicales con representantes de secciones sindicales de Sadeco, Orange y Nissan. Des-

de ISTAS se expuso "La conexión modal para ir y volver del trabajo". También se proyectó el video y el cómic de la campaña "Hay que moverse".



**El 27 de septiembre tuvo lugar en Madrid la Marcha por el Clima,** uniéndose al movimiento internacional con la participación de CCOO de Madrid. Las manifestaciones por el clima de septiembre de 2019 también conocidas como la Semana Global para el Futuro, son una serie de protestas y huelgas internacionales para reclamar acción para afrontar el cambio climático. Las fechas claves son el 20 de septiembre (víspera de la Cumbre de Clima de las Naciones Unidas) y el 27 de septiembre, junto con la semana del 20 al 27 de septiembre en la que se propone una movilización mundial llamada Earth Strike. Las protestas están teniendo lugar en más de 150 países. El acontecimiento se enmarca en el movimiento Juventud por el clima.



## Impuestos ambientales para una transición energética justa



APERTURA: Ramón Castresana Sánchez, director de la Fundación Iberdrola. Diego López Garrido, vicepresidente ejecutivo de la Fundación Alternativas. PRESENTACIÓN DEL ESTUDIO 'IMPUESTOS ENERGÉTICO-AMBIENTALES EN ESPAÑA: SITUACIÓN Y PROPUESTAS EFICIENTES Y EQUITATIVAS' Xavier Labandeira, catedrático de Economía de la Universidad de Vigo. José M. Labeaga, catedrático de Análisis Económico de la Universidad Nacional de Educación a Distancia (UNED). IMPUESTOS AMBIENTALES EN UNA TRANSICIÓN ENERGÉTICA JUSTA. Gonzalo

Sáenz de Miera, director de Cambio Climático de Iberdrola. Isabell Buschel, coordinadora de Transport and Environment España. Bruno Estrada, economista adjunto a la secretaria general de CCOO. Alicia Cantero, responsable de Incidencia Política de Greenpeace. Joaquín González-Blas, director de Energía de Alcoa. Modera: María García de la Fuente, presidenta de la Asociación de Periodistas de Información Ambiental (APIA). CLAUSURA: Hugo Morán Fernández, Secretario de Estado de Medio Ambiente en funciones.



### La potencialidad del empleo en energías renovables: Los casos de Baleares y Asturias

Charla formativa "La potencialidad del empleo en energías renovables: Los casos de Baleares y Asturias" que presentará Azahara Merino de la Secretaria Confederal de Medio Ambiente de CCOO.

organizada por la Px1NME, en MediaLab Prado, el lunes 21 de octubre a las 18,30 h.

CON LA PARTICIPACIÓN DE IMPORTANTES EMPRESAS DEL SECTOR DE LA MOVILIDAD SOSTENIBLE.

El evento, organizado por SER, CINCO DÍAS Y EL PAÍS, será conducido por Javier Ruíz, Jefe de Economía de Cadena SER.

La inauguración del acto la hará Pedro Saura, secretario de Estado de Infraestructuras, Transporte y Vivienda del Gobierno de España.

### ESTUDIOS DE PROGRESO 2019



La Fundación Alternativas presenta su nueva convocatoria de: ESTUDIOS DE PROGRESO 2019 Convocatoria a jóvenes investigadores.

La finalidad de Estudios de Progreso es estimular la presentación de nuevas propuestas y visiones de progreso en la agenda política española y europea. La convocatoria está dirigida a jóvenes investigadores españoles y europeos que deseen desarrollar propuestas innovadoras o inspiradas en modelos comparados de políticas públicas europeas. Estas propuestas pueden ser tanto individuales como colectivas, y se valorará la presentación de proyectos que cuenten con investigadores de más de un país europeo.

Toda la información aquí: <https://www.fundacionalternativas.org/estudios-de-progreso/convocatorias/convocatoria-a-jovenes-investigadores-2019> Plazo de presentación: del 17 de octubre al 14 de noviembre DOTACIÓN 1.000 Euros

## JORNADA | AGENDA 2030: NATURALIZAR LA CIUDAD PARA AFRONTAR LA EMERGENCIA CLIMÁTICA

El encuentro, enmarcado en la Semana de la Ciencia y la Innovación 2019 y la Semana del Capital Natural, tendrá lugar el 8 de noviembre en el salón de actos del Real Jardín Botánico de Madrid de 17.00 a 19.00h y buscará fomentar el diálogo sobre cómo aplicar las Soluciones Basadas en la Naturaleza (SbN) en las ciudades para cumplir con los Objetivos del Desarrollo Sostenible (ODS), especialmente, el 3, 11, 12, 13, 14 y 15.

Jornada sobre "Políticas y medidas contra la pobreza energética", organizada en colaboración con la Universidad de Barcelona, en la que participarán varios expertos destacados del sector. El secretario de Estado de Energía del Ministerio para la Transición Ecológica, José Domínguez Abascal, y el presidente ejecutivo de Naturgy, Francisco Reynés, inaugurarán la jornada. Se entregará un ejemplar del informe *La pobreza energética en España. Aproximación desde una perspectiva de ingresos* a todos los asistentes.





## JORNADA: MOVILIDAD SEGURA Y SOSTENIBLE



Bienvenida: Mariano Sanz, Secretario Confederal de Medio Ambiente y Movilidad. Inauguración: Ministerio para la Transición Ecológica. Unai Sordo Calvo. Secretario General de CCOO. La política de descarbonización del transporte en Europa y España. Modera: Azahara Merino, Secretaría Confederal de Medio Ambiente y Movilidad. Isabell Büschel. Coordinadora de Transport & Environment. Isabel del Olmo. Jefa del Departamento de Transporte del IDAE.

Debate. El papel de los consorcios de transporte público. Modera: Juana Olmeda Gómez, Coordinación de la Dirección, Secretaría de Desarrollo Organizativo y Afiliación FSC. Consorcio de Transportes de Aragón. Luis Clarimón, Secretario de Salud Laboral y Medio Ambiente de CCOO Aragón. Consorcio de Transportes de Madrid. David Jabato, Secretario Ge-

neral de la Federación de Servicios a la Ciudadanía de CCOO Madrid.

Debate. Experiencias sindicales. Modera: Pablo E. Frutos, Secretaría Confederal de Medio Ambiente y Movilidad. Antonio Ortega Díaz. Sección Sindical de CCOO-Sadeco Marcos Romero López. Sección Sindical de CCOO-Orange. Pedro Lozano Silos. Sección Sindical de CCOO.- Nissan. La conexión modal para ir y volver del trabajo. Albert Vilallonga, ISTAS-CCOO.

Debate. Proyección del video y presentación del cómic de la campaña

"hay que moverse". Francis Cabezas Rubio. Secretaría de Coordinación Sectorial y Medioambiente FSC.

Clausura. Angel Juberías Torrubia. Secretario de Medio Ambiente y Movilidad de CCOO Madrid.

## CCOO reclama más inversión en políticas preventivas de incendios forestales y mejores condiciones laborales de los operativos de extinción



**En lo que va de año, hasta el 8 de septiembre se han registrado 9.483 incendios en España, con 74.610 hectáreas afectadas por el fuego. De ellas, más de 24.000 de superficie arbolada, según datos del Ministerio de Agricultura, Pesca y Alimentación.**

Estos datos sitúan 2019 como uno de los años con más extensión quemada de la última década. El descenso de las precipitaciones y la incidencia del cambio climático agravan la propagación de los incendios y su voracidad. A esta circunstancia se añaden viejos problemas estructurales derivados del escaso valor que se da al patrimonio que representan nuestros montes y terrenos forestales por parte de los gobiernos, estatal y autonómicos, que obvian la importancia de una adecuada ordenación de nuestros montes y posibilite una planificación adecuada y un mayor y mejor aprovechamiento ligado a su conservación. Una

buena gestión forestal facilitaría una mayor sostenibilidad ecológica, económica y social de las actividades forestales. Esta falta de consideración ha supuesto una política forestal errática o inexistente que se refleja en una progresiva reducción de la inversión, empezando por las políticas de prevención. Cuando afirmamos que los incendios se empiezan a apagar en invierno queremos poner de relieve que en este periodo se deben desarrollar muchas tareas silvícolas. Esta actividad, además de evitar significativamente los riesgos de incendios, facilitaría aumentar los aprovechamientos, no solo de biomasa y productos forestales, sino también de otras muchas actividades. Por eso, es una irresponsabilidad no fomentar esta posibilidad de beneficios económicos ubicados en el ámbito rural que ayudaría a evitar el abandono de muchas zonas de nuestra "España vaciada", abandono que, a su vez, también representa un factor potenciador de los incendios forestales.

Los presupuestos sobre prevención son mucho más bajos que los dedicados a la extinción. Para CCOO, si las consecuencias de los casi 9.500 incendios que se han producido en este año 2019 no han sido más perjudiciales, se debe a la demostrada profesionalidad de los componentes de los operativos contra incendios. Estos operativos que han sido objeto de drásticas reducciones presupuestarias a raíz de la crisis económica y han visto mermadas sus condiciones laborales, que aún no han recuperado. A esto hay que añadir que existen tantos modelos de operativos como comunidades autónomas, con enormes diferencias entre ellos que se reflejan en distintas formas de organizarse con respecto a los modelos, actividades, políticas de prevención de riesgos laborales, condiciones salariales y económicas de los profesionales que intervienen en primera línea en la lucha contra los incendios.



# Huelga Mundial por el cambio climático, ante la emergencia climática



**¡No habrá empleo en un planeta muerto! La necesaria transición ecológica hacia una economía baja en carbono es una oportunidad para transformar profundamente los sistemas productivos y las empresas, haciéndolas más sostenibles e impulsando la creación de empleo verde y el trabajo decente.**

Estos cambios hay que hacerlos llegar a todos los sectores y actividades, pero hay que desarrollarlos teniendo en cuenta a todos los trabajadores y trabajadoras y a las comarcas que puedan verse afectadas por esta transformación. Reclamamos una transición justa que incluya su protección y asegure un trabajo decente y de calidad, y que cree además empleos alternativos en actividades sostenibles.

No podemos dejar a nadie en el camino. Ante la emergencia, todas por el clima.

Los sindicatos se concentran ante el MITECO reclamando una Estrategia de Transición Justa con Diálogo Social. Dentro de las movilizaciones por el cli-

ma convocadas a nivel mundial para la semana del 20 al 27 de septiembre, los sindicatos CCOO, UGT y USO se han concentrado ante el Ministerio para la Transición Ecológica para reclamar una transición ecológica y energética que no deje a nadie atrás y proteja a los trabajadores y las trabajadoras y a las zonas potencialmente afectadas por los cambios. Además, hoy, como parte de esas movilizaciones, los sindicatos han convocado asambleas en numerosos centros de trabajo exigiendo a las empresas planes de reducción de emisiones basados en medidas de ahorro energético y de agua, reducción de residuos y sustitución de combustibles fósiles por energías renovables. Los sindicatos reclaman también planes de movilidad sostenible a los centros de trabajo y polígonos empresariales basadas en el transporte público y colectivo y en la reducción del uso del automóvil. Los sindicatos también han convocado concentraciones simbólicas de 4 minutos y 15 segundos, entre las 11 y las 12 de la mañana en centros de trabajo y de la administración, que sirvan

de reflexión en torno a la clara señal de alarma que supuso alcanzar el pasado mes de abril una concentración de partículas de dióxido de carbono en la atmósfera de 415 ppm (partes por millón), nivel que no se registraba desde hacía 3 millones de años. Por la tarde, los sindicatos participarán en la manifestación ante la emergencia climática convocada por las plataformas sociales por el clima. UGT, CCOO y USO forman parte de Alianza por el Clima, una de las plataformas convocantes. Las organizaciones sindicales han manifestado en muchas ocasiones que la necesaria transición tiene que tener en cuenta a los trabajadores y las trabajadoras de los sectores y las zonas que puedan verse afectadas por esos procesos. Hay que tener en cuenta a las personas y colectivos más vulnerables, ya que la transición sólo será efectiva si se lleva a cabo bajo una perspectiva de justicia climática y social. Consideran que para ello es fundamental la constitución de una Mesa de Diálogo Social para la transición ecológica en las empresas, donde se debatan y acuerden las medidas y acciones que se vayan a incorporar a las normativas necesarias para impulsar y favorecer esta transición. El objetivo es facilitar una transición justa que debe ser planificada y liderada desde el gobierno a partir de la Estrategia de Transición Justa que ponga en marcha los mecanismos de apoyo y de reactivación para aquellos sectores y zonas afectadas y que cuente con la colaboración del resto de administraciones (locales y autonómicas) concernidas.

## La Estrategia a largo plazo para la rehabilitación energética en el sector de la edificación en España

Proceso de participación pública sobre la actualización de la Estrategia a largo plazo para la rehabilitación energética en el sector de la edificación en España (ERESEE), convocada por la Dirección General de Arquitectura, Vivienda y Suelo (Ministerio de Fomento) y en colaboración con Green Building Council España (GBCe), consultora contratada para asesoramiento del ministerio. La nueva ERESEE 2020, que se presentará antes del 10 de marzo de 2020, debe establecer la hoja de ruta

para alcanzar los objetivos de reducción de emisiones de gases de efecto invernadero en el sector de la edificación. No olvidemos que, en España, el sector residencial aglutina un 18% del consumo final de energía y se caracteriza por una mala calidad de construcción. De los 25 millones de viviendas, el 60% están construidas sin tener en cuenta ninguna normativa de eficiencia energética. Los combustibles fósiles suponen el 41% de la estructura energética del sector residencial.





**Cristina de la Torre Sanz**  
SECRETARIA DE MIGRACIONES Y MEDIO AMBIENTE  
EN CCOO DE CASTILLA Y LEÓN

Cristina de la Torre Sanz, Secretaria de Migraciones y Medio Ambiente en CCOO de Castilla y León, está realmente convencida de que es necesario superar el falso antagonismo entre empleo y medio ambiente y resolver los conflictos que surgen de manera constructiva desde el diálogo entre las partes. Su formación como educadora social, hace que haya integrado la sensibilización hacia las migraciones y el medio ambiente, el cambio de actitudes y el trabajo en equipo a su actividad sindical. Inició su trayectoria laboral hace veinte años dentro del llamado tercer sector y ha participado activamente en movimientos sociales, estudiantiles y de cooperación al desarrollo. Inició su andadura en Comisiones Obreras dentro del Ateneo Cultural en 2008 y, después, en los Centros de Información a personas Trabajadoras Extranjeras.

## Objetivo 2020, Reducir la huella de carbono de nuestra actividad sindical

El 11 de junio de 2019, en el Consejo de CCOO de Castilla y León, máximo órgano de dirección, aprobamos el Plan de Sostenibilidad con un periodo temporal de aplicación 2019-2021. El objetivo es doble: por un lado, reducir la huella de carbono de nuestra actividad sindical, lo que conlleva aparejado una mayor eficiencia y una disminución, a medio plazo, de costes. Por otro lado, se pretende dar a conocer, en lo interno, en qué consiste la solicitada transición y adaptación ecológica de los centros de trabajo; y, en lo externo, visibilizar hacia la ciudadanía la apuesta que hacemos Comisiones Obreras. Está en nuestra esencia "trabajar por un nuevo modelo productivo que nos permita crecer sobre bases sólidas y sostenibles ambientalmente", tal y como se adoptó en el 11º Congreso. En su elaboración hemos realizado un diagnóstico y debate en el que han participado todas las organizaciones territoriales y federativas. El resultado es un plan de acción dividido en 5 áreas que contienen 24 objetivos específicos y 50 medidas: Plan de información, sensibilización y participación; Plan de compras verdes; Plan de eficiencia energética; Plan de prevención y gestión de residuos y Plan de ahorro de agua. El Plan de Eficiencia Energética tiene entre sus medidas la medición de huella de carbono como indicador del consumo energético. La huella de carbono mide la totalidad de gases de efecto invernadero emitidos por efecto directo e indirecto del consumo de energía. En Castilla y León tenemos dieciséis sedes con atención diaria. Se han elegido Burgos, Ávila y Salamanca como proyecto piloto para hacer el cálculo y registro de la huella de carbono. A partir de 2017, y has-

ta 2020 se realizarán los cálculos para cada anualidad con el objetivo de comparar los resultados obtenidos durante dos trienios y evaluar el grado de cumplimiento del objetivo perseguido: la reducción del 40% de las emisiones. La huella de carbono de esta organización tiene alcance 1+2. El alcance 1 calcula las emisiones del consumo de combustibles de la flota de vehículos sobre la que CCOO tenemos control y podemos por tanto incidir. También incluye el consumo de combustible fósil en instalaciones fijas como calderas y aparatos de aire acondicionado. El alcance 2 calcula los GEI generados por el consumo eléctrico. No calculamos lo que se denomina "alcance 3" referido a emisiones indirectas que, en nuestro caso serían principalmente viajes en medios externos (trenes, taxis, aviones...) y desplazamientos "in itinere". Hemos utilizado la herramienta del Ministerio para la Transición Ecológica porque es un registro oficial y otorga un distintivo. Es fácil de usar: en su web se encuentra información sobre la metodología y una guía para la elaboración del plan de acción que debe acompañar al cálculo. Se deben recopilar los datos de facturación eléctrica, de consumo del combustible que alimenta las calderas y de consumo de combustible de los vehículos para cada una de las sedes seleccionadas; luego se usa una calculadora que ha diseñado el ministerio que transforma esta información en emisiones de GEI. El resultado en el total de las tres sedes ha sido de 78 toneladas de CO2. No es un dato que pueda ser tomado en cuenta como la huella de carbono de CCOO de Castilla y León, al no haber incluido muchas sedes, pero sí es un punto de partida para analizar la evolu-

ción según se vayan tomando medidas de reducción. La bondad de la herramienta no es el dato final obtenido, sino el análisis necesario de cada uno de los consumos y el estudio detallado del gasto energético para elaborar un plan de acción. Se han identificado 17 medidas para reducir el consumo energético. Las medidas con más impacto en la reducción de emisiones de gases de efecto invernadero son el cambio a una comercializadora de energía con certificación de origen renovable y el cambio de la flota de vehículos para desplazamientos "in mission" por otros de bajas emisiones. Con el cálculo de la huella de carbono puede darse la paradoja de incrementar el consumo energético y reducir las emisiones de gases de efecto invernadero por la sustitución de combustibles fósiles por renovables. Por ello es fundamental fomentar el ahorro energético en el cambio de modelo energético que perseguimos: mejorar el aislamiento, sustituir las iluminarias por otras más eficientes, configurar periodos de apagado total en los equipos informáticos o instalando sensores de detección de movimiento en la iluminación de espacios comunes. También modificando nuestra manera de desplazarnos optando por el transporte público siempre que sea posible, instalando aplicaciones de vehículo compartido y extendiendo el uso de las videoconferencias para sustituir reuniones presenciales cuando sea posible. Como decíamos al principio, el registro de la huella de carbono es un indicador que nos va a permitir valorar los resultados del Plan de Sostenibilidad. Avanzamos paso a paso hacia una organización ejemplarizante.





LOS ESPACIOS NATURALES SON DE TODAS Y TODOS.  
¡CUÍDALOS!